

Manuale utente **Buderus**

GB 105 25 - GB105 32

**Leggere attentamente prima di eseguire installazione e
manutenzione.**

Prefazione

Gentile Cliente,

da oltre 275 anni, il calore è il nostro elemento. Fin dal principio, abbiamo investito tutta la nostra energia e passione nello sviluppo di soluzioni personalizzate, per garantirle il massimo comfort nella sua casa.

Un prodotto Buderus per riscaldamento, acqua calda sanitaria o ventilazione sarà sempre garanzia di una tecnologia termica ad alta efficienza di comprovata qualità e affidabile nel mantenere confortevole la sua abitazione per molti anni a venire.

Fabbrichiamo prodotti allo stato dell'arte che garantiamo come perfettamente integrabili tra loro. In quest'ottica, efficienza e compatibilità ambientale sono le nostre priorità.

Grazie per avere scelto un prodotto Buderus, un'opzione che consentirà non soltanto un utilizzo ad alta efficienza energetica, ma anche livelli elevati di comfort e praticità. Per garantire il mantenimento di tale grado di eccellenza, legga attentamente le istruzioni operative. Qualora, contrariamente alle aspettative, si verificano dei problemi, la preghiamo di contattare l'installatore che sarà lieto di assisterla.

Qualora l'installatore non sia raggiungibile, contatti il servizio assistenza.

Dopo l'installazione, consegna al cliente il Manuale utente, di installazione, messa in funzione e manutenzione, nonché la checklist completa di messa in funzione.

Auspichiamo che apprezzi il suo nuovo prodotto Buderus!

Il team Buderus

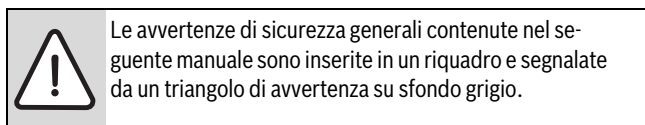
Indice

1	Significato dei simboli e avvertenze di sicurezza generali . . .	3
1.1	Spiegazione dei simboli	3
1.2	Avvertenze di sicurezza generali	3
2	Informazioni relative all'apparecchio	4
2.1	Efficienza energetica	4
2.2	Utilizzo conforme alle indicazioni	4
2.3	Dichiarazione di conformità CE	4
2.4	Descrizione del prodotto	4
3	Funzionamento dell'apparecchio	4
3.1	Panoramica del pannello di comando	4
3.2	Panoramica dei simboli nel display	5
3.3	Interruttore di alimentazione On/Off	5
3.4	Modalità riscaldamento	5
3.4.1	Attivazione o disattivazione del riscaldamento On/Off	5
3.4.2	Impostazione della temperatura massima della caldaia	6
3.5	Impostazione dell'acqua calda sanitaria	6
3.5.1	Acqua calda sanitaria On/Off	6
3.5.2	Impostazione della temperatura dell'acqua calda sanitaria	7
3.6	Impostazione del termoregolatore	7
3.7	Impostazione della modalità estiva On/Off	7
3.8	Impostazione della protezione antigelo	8
3.9	Pressione dell'impianto	8
4	Malfunzionamento o guasto	8
4.1	Procedura di reset	8
4.1.1	Reset per errore di blocco	8
4.1.2	Reset di blocco bruciatore	8
4.2	Informazioni relative all'apparecchio	9
5	Protezione dell'ambiente/Smaltimento	9
5.1	Protezione dell'ambiente/smaltimento	9
6	Indicazioni per il risparmio energetico	10
7	Istruzioni brevi per l'uso	10

1 Significato dei simboli e avvertenze di sicurezza generali

1.1 Spiegazione dei simboli

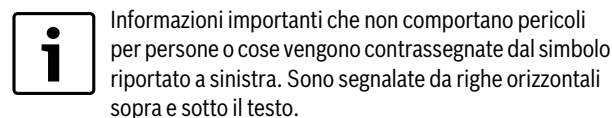
Simboli di avvertenza



Le segnalazioni indicano la gravità del rischio in termini di conseguenze derivanti dal mancato rispetto delle avvertenze di sicurezza generali.

- **AVVISO** significa che si possono verificarsi danni alle cose.
- **ATTENZIONE** significa che possono verificarsi danni lievi o medi alle persone.
- **AVVERTENZA** significa che possono verificarsi danni alle persone da gravi a mortali.
- **PERICOLO** significa che si verificano danni alle persone da gravi a mortali.

Informazioni importanti



Altri simboli

Simbolo	Significato
1.	Step (fase) numerato in una sequenza di azioni
►	Step (fase) in una sequenza di azioni
→	Riferimento a una determinata parte nel documento o in altri documenti correlati
①	Numero di riferimento per individuare o indicare una parte o un elemento
.	Enumerazione/inserimento lista
–	Enumerazione/inserimento lista (secondo livello)

Tab. 1

1.2 Avvertenze di sicurezza generali

Norme e linee guida

- Attenersi a regole, regolamentazioni, norme e linee guida sia comuni- tarie sia specifiche del paese in riferimento all'installazione e all'uti- lizzo dell'apparecchio.

Odore di gasolio, perdite o fumi provenienti dall'apparecchio

- Spegnerne eventuali fiamme libere.
- Aprire porte e finestre.
- Staccare completamente, su tutte le sue polarità, l'alimentazione elettrica.
- Chiudere e intercettare l'alimentazione di combustibile all'apparecchio.
- Contattare un installatore qualificato o il servizio assistenza post- vendita per sottoporre l'apparecchio ad una ispezione di verifica.

Funzionamento dell'apparecchio

Per evitare pericoli derivanti da apparecchi elettrici, valgono le seguenti direttive secondo EN 60335-1: "Questo apparecchio può essere utiliz- zato da bambini a partire dagli 8 anni in su di età, e da persone con ridotte capacità fisiche, sensoriali o mentali o con esperienza e cono- scenza inadeguate, solo se sono supervisionati o se sono stati istruiti sull'utilizzo sicuro dell'apparecchio e se hanno compreso i pericoli deri- vanti da esso.

I bambini non devono giocare con l'apparecchio.

La pulizia e la manutenzione non devono essere eseguite da bambini senza supervisione." "Se viene danneggiato il cavo di alimentazione alla rete, questo deve essere sostituito dal produttore, dal suo servizio di assistenza clienti o da una persona parimenti qualificata, al fine di evi- tare pericoli."

Materiale combustibile e corrosivo

Le sostanze chimiche aggressive possono corrodere l'apparecchio e rendere nulla la garanzia.

- Non conservare né utilizzare materiali di combustione (carta, diluenti, vernici, propellenti, detergenti, ecc.) all'interno del locale in cui è installato l'apparecchio o in prossimità dell'apparecchio stesso.

Collegamenti e modifiche

Soltanto un tecnico specializzato e certificato è autorizzato a rimuovere il mantello della caldaia e eseguire interventi in conformità con le regole tecniche e con quanto richiesto dalla normativa vigente in merito.

L'eventuale uso improprio o le modifiche non autorizzate a caldaia, sistema di aspirazione aria/evacuazione dei gas combusti o relativi accessori e impianto di riscaldamento potrebbero rendere nulla la garanzia.

- Non apportare assolutamente modifiche alla caldaia o al sistema di aspirazione/scarico dei gas combusti.

Bosch declina qualsiasi responsabilità derivante da tali azioni, fatti salvi i diritti normativi.

Disposizioni di carattere generale

- Qualora l'abitazione sia ubicata in una zona calcarea, effettuare le verifiche opportune con l'installatore.
- Installare la caldaia in un'area adeguatamente ventilata. Mantenere le aperture in buone condizioni.
- Non ridurre né sigillare le griglie di aerazione o gli altri componenti che contribuiscono al funzionamento della caldaia.
- Si raccomanda di sottoporre l'apparecchio a manutenzione annuale eseguita da un tecnico autorizzato al fine di garantire efficienza e affi- dabilità di funzionamento.

2 Informazioni relative all'apparecchio

2.1 Efficienza energetica

I dati relativi all'efficienza energetica sono riportati nelle Istruzioni di installazione, messa in funzione e manutenzione fornite con l'apparecchio.

2.2 Utilizzo conforme alle indicazioni

Il prodotto può essere utilizzato solo in sistemi chiusi atti al riscaldamento e alla produzione di acqua calda sanitaria, installati in conformità ai regolamenti comunitari e nazionali vigenti. Ogni altro utilizzo non è a norma. I danni derivanti da un utilizzo non corretto sono esclusi dalla garanzia. È escluso l'utilizzo commerciale e industriale dell'apparecchio per il processo di generazione di calore. Le condizioni operative consentite sono elencate nelle Istruzioni di installazione, messa in funzione e manutenzione per l'installatore.

2.3 Dichiarazione di conformità CE

Il design e il funzionamento del prodotto sono conformi alle Direttive europee e agli altri requisiti nazionali. La conformità è comprovata dalla marcatura CE.

Per richiedere la dichiarazione di conformità del prodotto, vedere i dati di contatto sul retro del manuale.

L'apparecchio soddisfa i requisiti delle caldaie a condensazione a gasolio prescritti dai regolamenti relativi al risparmio energetico.

2.4 Descrizione del prodotto

L'apparecchio è un gruppo termico costituito da una caldaia a condensazione e da un bruciatore soffiato a gasolio con preriscaldatore, di tipo modulante, da utilizzare su sistemi chiusi per il riscaldamento centralizzato e la produzione di acqua calda sanitaria tramite un bollitore/accumulatore facoltativo.

È adatto a sistemi di prelievo dell'aria comburente ed evacuazione dei gas combusti di tipo B e C (v. CEN TR 1749).

Il pannello di comando integrato ne controlla i vari componenti elettrici.

3 Funzionamento dell'apparecchio

Il presente manuale riguarda unicamente gli apparecchi elencati in copertina.

In base al sistema di termoregolazione installato, alcune funzioni possono differire.

Si possono utilizzare i seguenti sistemi di regolazione optional:

- I sistemi di termoregolazione possibili sono o il sistema EMS oppure il sistema EMS plus.



Per maggiori informazioni, fare riferimento al manuale della termoregolazione prescelta.

3.1 Panoramica del pannello di comando

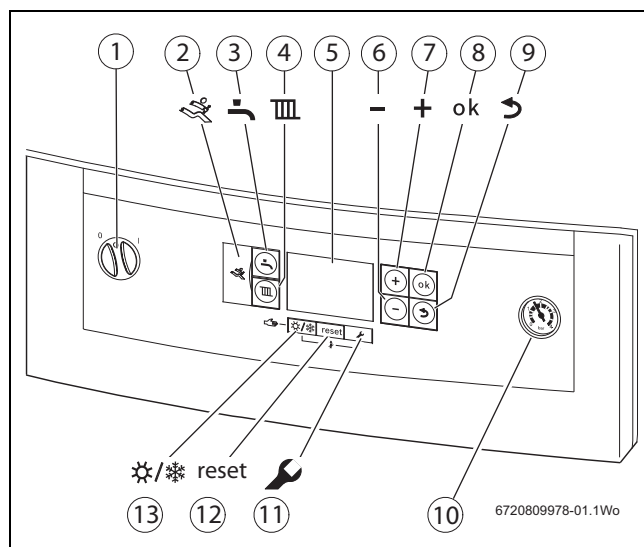


Fig. 1

- [1] Interruttore principale di alimentazione On/Off
- [2] Porta per diagnostica (solo per operatori qualificati ed autorizzati dell'assistenza tecnica)
- [3] Pulsante acqua calda sanitaria
- [4] Pulsante riscaldamento
- [5] Display
- [6] Pulsante meno
- [7] Pulsante più
- [8] Pulsante di conferma ok
- [9] Pulsante indietro
- [10] Manometro
- [11] Pulsante di manutenzione
- [12] Pulsante reset
- [13] Pulsante modalità invernale/estiva

3.2 Panoramica dei simboli nel display

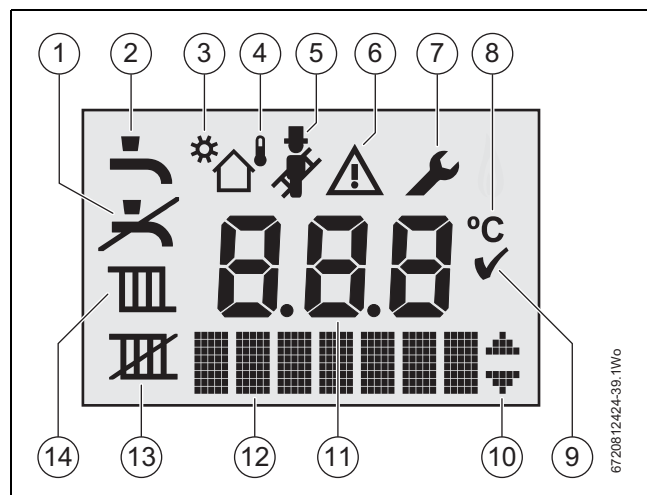


Fig. 2 Simboli del display

- | | |
|---------|---|
| [1] | Modalità produzione acqua calda sanitaria Off |
| [2] | Modalità produzione acqua calda sanitaria On |
| [3] | Modalità solare |
| [4] | Compensazione climatica
(necessaria la sonda di temperatura esterna) |
| [5] | Modalità spazzacamino |
| [6] | Segnalazione di disfunzione |
| [7] | Modalità di servizio (service/manutenzione) |
| [6 + 7] | Modalità di manutenzione |
| [8] | Unità di misura della temperatura °C |
| [9] | Conferma |
| [10] | Scorrere i sotto-menu verso l'alto o verso il basso |
| [11] | Display alfanumerico (per es. temperatura) |
| [12] | Visualizzazione di testo |
| [13] | Modalità riscaldamento Off |
| [14] | Modalità riscaldamento On |

3.3 Interruttore di alimentazione On/Off

Accensione iniziale dell'apparecchio

- Accendere con l'interruttore principale di alimentazione, sul pannello di comando.
Il display si accende e visualizza inizialmente la temperatura di mandata dell'acqua in caldaia.

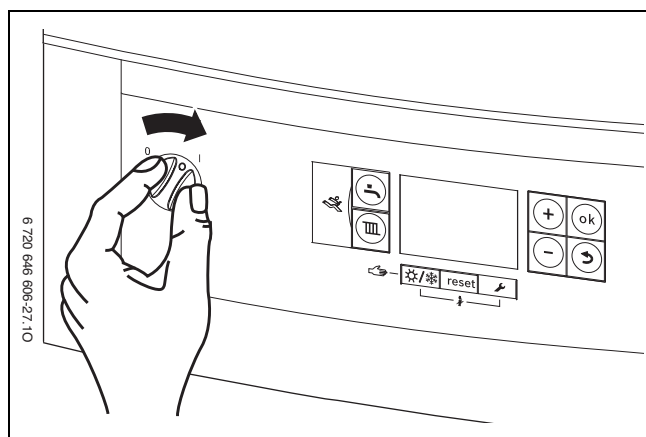


Fig. 3 Interruttore principale di alimentazione On/Off

Spegnimento dell'apparecchio

- Spegnerne con l'interruttore principale di alimentazione, sul pannello di comando.
Il display si spegne.
- Per mettere l'apparecchio fuori servizio per un certo periodo di tempo: controllare l'antigelo (→ Sezione 3.8).



In caso di inattività del circolatore primario per intervalli prolungati, il termoregolatore prevede una protezione antibloccaggio che attiva il circolatore periodicamente per prevenirne il bloccaggio. Se il termoregolatore è spento, la funzione risulta disattivata.

3.4 Modalità riscaldamento

3.4.1 Attivazione o disattivazione del riscaldamento On/Off

- Premere ripetutamente il pulsante della modalità riscaldamento finché il display non visualizza il simbolo della modalità riscaldamento On oppure Off che lampeggia.

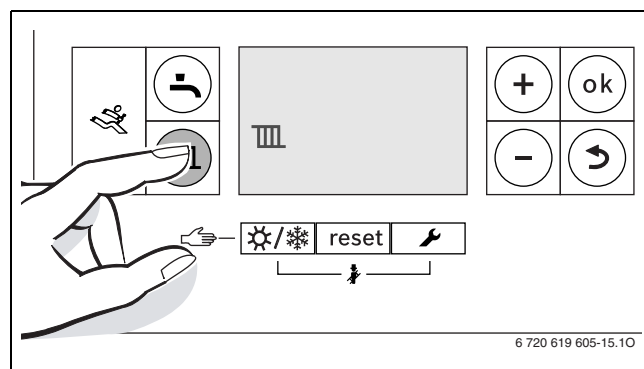


Fig. 4 Visualizzazione del riscaldamento

- Premere il pulsante + o il pulsante - per selezionare l'attivazione o la disattivazione della modalità riscaldamento:
 - = Modalità riscaldamento On
 - = Modalità riscaldamento Off



AVVISO: rischio di congelamento dell'impianto.
A riscaldamento spento, soltanto l'apparecchio è protetto dal gelo.
► In caso di rischio di congelamento, controllare la presenza dell'antigelo (→ Pagina 8).



Se la modalità riscaldamento è disattivata, non si avrà alcun riscaldamento per ACS.

- Premere il pulsante **ok** per salvare l'impostazione.
Apparirà brevemente il simbolo di conferma ✓.

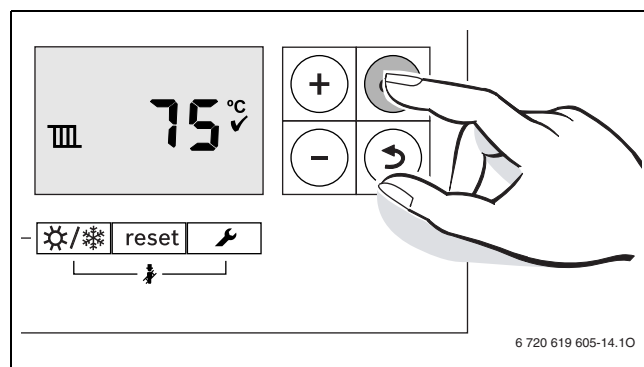


Fig. 5 Visualizzazione della modalità riscaldamento

3.4.2 Impostazione della temperatura massima della caldaia

La temperatura di mandata massima è impostabile tra 50 °C e 82 °C¹⁾. La temperatura di mandata attuale appare sul display.



Per il riscaldamento a pannelli radianti a pavimento, è necessario non superare la temperatura di mandata massima ammessa.

Modalità riscaldamento

- Premere il pulsante . Il valore della temperatura di mandata massima lampeggia sul display e viene visualizzato il simbolo della modalità riscaldamento .

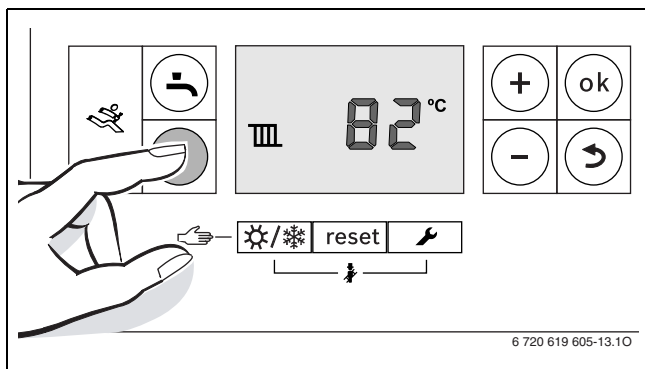


Fig. 6 Temperatura di mandata massima

- Premere il pulsante per impostare la temperatura di mandata massima prevista.

Temperatura di mandata (valori approssimativi)	Esempio
50 °C	Pannelli radianti a pavimento
75 °C	Radiatori
82 °C	Ventilconvettori

Tab. 2 Temperature di mandata massima

- Premere **ok** per salvare l'impostazione. Appare brevemente il simbolo di conferma ✓ per confermare il salvataggio dell'impostazione.

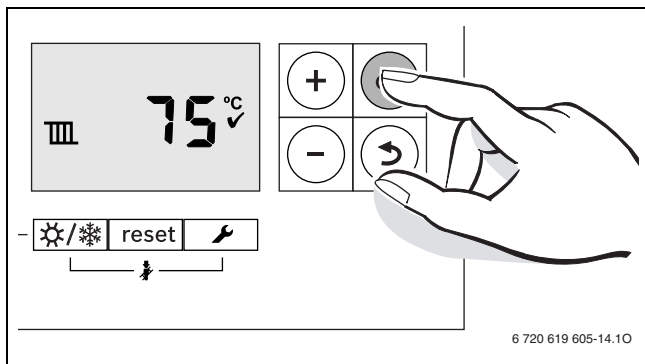


Fig. 7 Impostazione della temperatura di mandata massima

3.5 Impostazione dell'acqua calda sanitaria

3.5.1 Acqua calda sanitaria On/Off

- Premere ripetutamente il pulsante finché non appare il simbolo o che lampeggia.

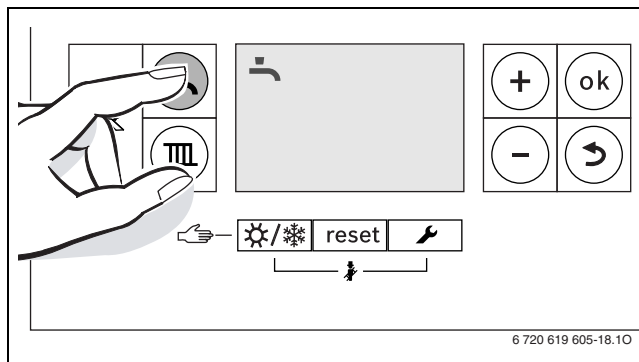


Fig. 8 Display acqua calda sanitaria

- Premere il pulsante per impostare l'utilizzo di acqua calda sanitaria previsto:
 - = Modalità acqua calda sanitaria
 - + **Eco** = Modalità Eco
 - = Modalità acqua calda sanitaria Off



Se la modalità riscaldamento è disattivata, non si avrà alcun riscaldamento per ACS.

- Premere **ok** per salvare l'impostazione. Appare brevemente il simbolo di conferma ✓ per confermare il salvataggio dell'impostazione.

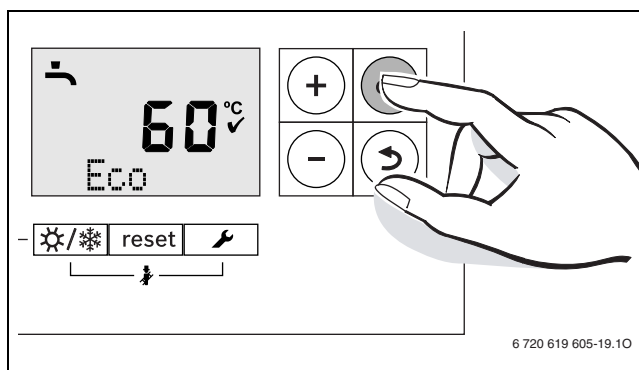



Fig. 9 Impostazione modalità Eco

Modalità acqua calda sanitaria o Eco?

- **Modalità acqua calda sanitaria**
Se la temperatura nell'accumulatore/bollitore dell'acqua calda sanitaria diminuisce di oltre 5 K (°C) rispetto alla temperatura impostata, l'accumulatore/bollitore dell'acqua calda sanitaria viene nuovamente riscaldato fino alla temperatura impostata. La termoregolazione torna quindi in modalità riscaldamento.
- **Modalità Eco**
Se la temperatura nell'accumulatore/bollitore dell'acqua calda sanitaria diminuisce di oltre 10 K (°C) rispetto alla temperatura impostata, l'accumulatore/bollitore dell'acqua calda sanitaria viene nuovamente riscaldato fino alla temperatura impostata. La termoregolazione torna quindi in modalità riscaldamento.

1) Solo il tecnico della manutenzione può ridurre il valore massimo.

3.5.2 Impostazione della temperatura dell'acqua calda sanitaria

- Modalità acqua calda sanitaria o Eco, (→ pagina 6).
- Premere il pulsante .
- La temperatura dell'acqua calda sanitaria impostata lampeggia.

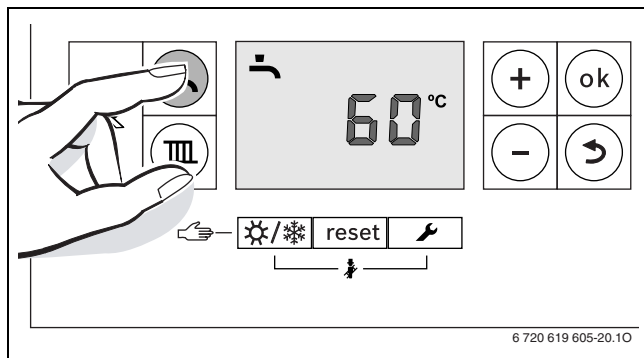


Fig. 10

- Premere il pulsante + o - per impostare la temperatura dell'acqua calda sanitaria prevista, impostare tra 40 e 60 °C.
- Premere il pulsante **ok** per salvare l'impostazione. Appare brevemente il simbolo di conferma ✓ per confermare il salvataggio dell'impostazione.

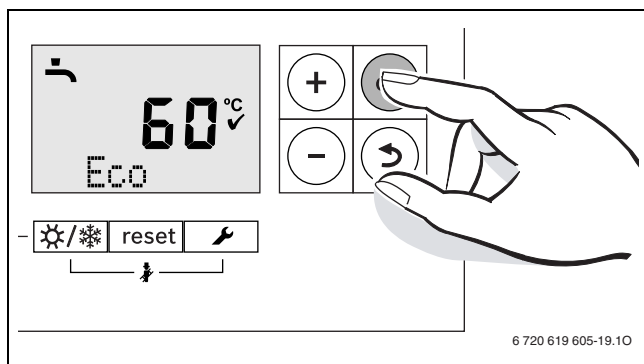


Fig. 11



Si raccomanda di impostare la temperatura ad almeno 55 °C per prevenire la contaminazione batterica, per esempio da Legionella.

3.6 Impostazione del termoregolatore

Alcune funzioni descritte nella presente sezione variano in caso di collegamento a un altro tipo di termoregolatore (per es. RC200):

- comunicazione tra il termoregolatore e il termoregolatore di base
- impostazione dei parametri



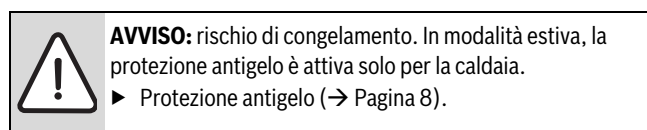
Istruzioni per il termoregolatore

Le istruzioni indicheranno come:

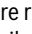
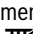
- impostare la modalità e la curva termocaratteristica utilizzando il feedback della sonda di temperatura esterna;
- impostare la temperatura ambiente;
- riscaldare in modo economico e risparmiare energia.

3.7 Impostazione della modalità estiva On/Off

In modalità estiva, il riscaldamento è spento, ma si mantengono l'alimentazione all'apparecchio e il sistema di controllo; la modalità acqua calda sanitaria rimane attiva.



Commutatore di modalità estiva:

- Premere ripetutamente il pulsante  finché sul display non appare il simbolo  che lampeggia.

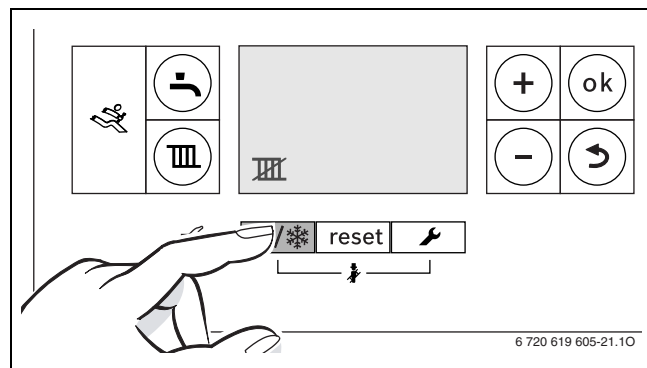


Fig. 12

- Premere il pulsante **ok** per salvare l'impostazione. Appare brevemente il simbolo di conferma ✓ per confermare il salvataggio dell'impostazione.

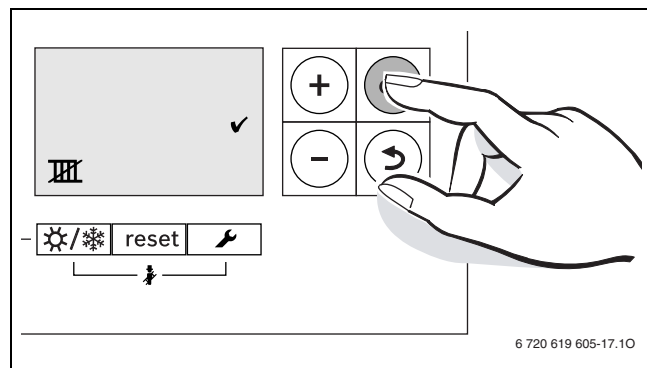
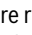
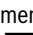


Fig. 13

Impostazione modalità estiva Off

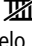

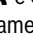
- Premere ripetutamente il pulsante  finché sul display non appare il simbolo  che lampeggia.
- Premere il pulsante **ok** per salvare l'impostazione. Appare brevemente il simbolo di conferma ✓ per confermare il salvataggio dell'impostazione.

Per maggiori informazioni, fare riferimento al manuale del sistema di termoregolazione installato.

3.8 Impostazione della protezione antigelo



Richiesta di protezione antigelo

- ▶ Durante la richiesta di protezione antigelo, il circolatore può funzionare a orari specifici.
- ▶ Se le modalità riscaldamento o acqua calda sanitaria sono disattivate  ed è attiva la richiesta di protezione antigelo, i simboli On  e Off  sono visualizzati contemporaneamente secondo la modalità prevista.

Protezione antigelo dell'impianto di riscaldamento

- ▶ Impostare la temperatura di mandata massima a 50 °C (→ Sezione 3.4.2).

-oppure- spegnere l'apparecchio e scaricare l'impianto di riscaldamento

- ▶ Per maggiori informazioni, fare riferimento al manuale del sistema di termoregolazione installato.

Protezione antigelo dell'accumulatore/bollitore ACS

L'accumulatore/bollitore ACS è protetto dai danni causati dal gelo anche quando la modalità acqua calda sanitaria è disattivata.

- ▶ Disattivare la modalità acqua calda sanitaria  (→ Sezione 3.5.1).

3.9 Pressione dell'impianto

Il metodo di carico dell'impianto può variare in base all'installazione. L'installatore deve illustrare le modalità di caricamento dell'impianto di riscaldamento indicando anche il punto di allacciamento idrico per farlo, inoltre deve comunicare la pressione normale del sistema.



AVVISO: danni all'apparecchio/impianto.

- ▶ Riempire soltanto con impianto freddo, non quando è caldo.

Alla temperatura dell'acqua più elevata, non superare la **pressione massima di 3 bar** (la valvola di sicurezza, al di sopra di questo valore, interviene aprendosi per proteggere l'impianto).

4 Malfunzionamento o guasto

I componenti di controllo del processo e di sicurezza sono controllati elettronicamente.

Gli errori di disattivazione e blocco sono registrati.

Un codice chiaro consente all'installatore di fornire una diagnosi semplice con il manuale di manutenzione Logamatic EMS plus e Logamatic EMS.

Quando si verifica una disfunzione durante il funzionamento, viene visualizzato il relativo codice.

Se il codice errore lampeggia:

- ▶ Resetare l'apparecchio, → sezione 4.1, Procedura di reset.
La caldaia si resetta e viene visualizzata la temperatura di mandata.

-oppure-

- ▶ Spegnere e riaccendere la caldaia.

Se l'errore non è eliminabile:

- ▶ Interpellare il vostro centro di assistenza e riferire il codice errore e il tipo di caldaia.

4.1 Procedura di reset

4.1.1 Reset per errore di blocco

- ▶ Premere il pulsante reset sulla copertura dell'apparecchio per visualizzare la dicitura corrispondente al reset nella zona (12) di visualizzazione di testo sul display.

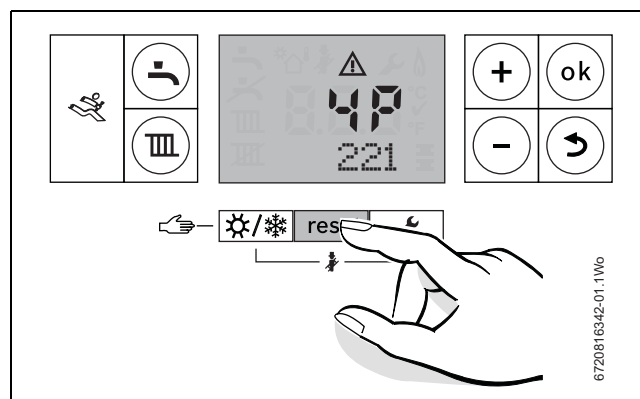


Fig. 14 Reset per errore di blocco

4.1.2 Reset di blocco bruciatore

Durante il blocco del bruciatore, il codice "9F 857" [1] lampeggerà sul display del pannello di controllo.

Per accedere al pulsante di reset del bruciatore, agire come segue:

- ▶ Tirare in avanti il pannello anteriore [2] in prossimità della parte superiore e sollevare dal basso, liberando le staffe, sui pannelli laterali.

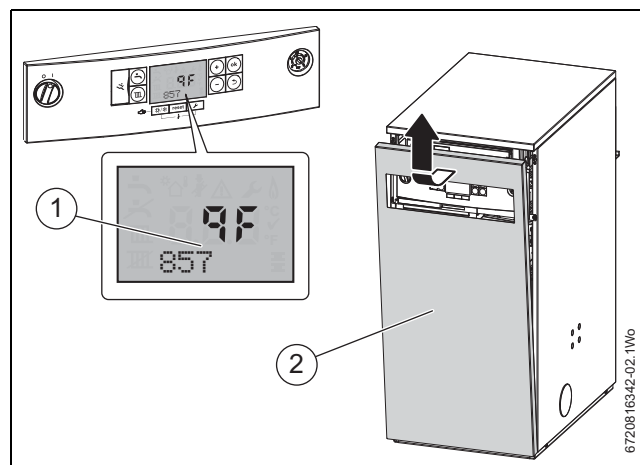


Fig. 15

- ▶ Individuare il bruciatore [3] nella parte inferiore dell'apparecchio.

- Eseguire il reset premendo il relativo pulsante sul frontalino del dispositivo di controllo bruciatore [4].

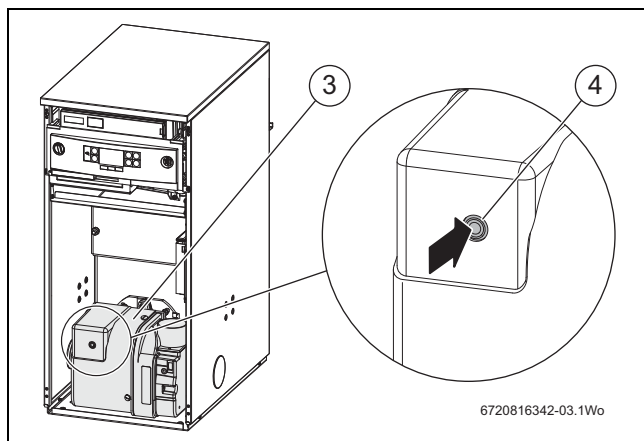


Fig. 16

4.2 Informazioni relative all'apparecchio

Per richiedere assistenza al servizio clienti, si consiglia di fornire indicazioni specifiche sull'apparecchio. Tali dati sono riportati sulla piastra identificativa o sull'adesivo indicante il tipo di apparecchio all'interno del coperchio.

Logano Plus (per esempio GB105 20)

Numero di serie:

Data di fabbricazione (FD...):

Data di messa in funzione:

Installatore:

5 Protezione dell'ambiente/Smaltimento

La protezione dell'ambiente è un principio fondamentale per il gruppo Bosch.

La qualità dei prodotti, il loro risparmio e la tutela dell'ambiente sono per noi obiettivi di pari importanza e ci atteniamo scrupolosamente alle leggi e alle norme in materia di ecologia.

Per proteggere l'ambiente impieghiamo la tecnologia e i materiali migliori tenendo conto degli aspetti economici.

Imballaggio

Per quanto riguarda l'imballaggio ci atteniamo ai sistemi di riciclaggio specifici dei rispettivi Paesi, che garantiscono un riutilizzo ottimale. Tutti i materiali impiegati per gli imballaggi rispettano l'ambiente e sono riutilizzabili.



Apparecchi obsoleti

- Le caldaie a gasolio sono riciclabili al 100 %.
- Gli apparecchi dismessi contengono materiali che possono essere riciclati. I componenti sono facilmente separabili. Le materie plastiche sono contrassegnate. In questo modo è possibile classificare i vari componenti e destinarli al riciclaggio o allo smaltimento.

5.1 Protezione dell'ambiente/smaltimento

La protezione dell'ambiente è un principio fondamentale per il gruppo Bosch.

La qualità dei prodotti, il risparmio e la tutela dell'ambiente sono per noi obiettivi di pari importanza. Ci atteniamo scrupolosamente alle leggi e alle norme per la protezione dell'ambiente.

Per proteggere l'ambiente impieghiamo la tecnologia e i materiali migliori tenendo conto degli aspetti economici.

Imballo

Per quanto riguarda l'imballo ci atteniamo ai sistemi di riciclaggio specifici dei rispettivi paesi, che garantiscono un ottimale riutilizzo.

Tutti i materiali impiegati per gli imballi rispettano l'ambiente e sono riutilizzabili.

Apparecchi obsoleti

Gli apparecchi dismessi contengono materiali che possono essere riciclati.

I componenti sono facilmente separabili. Le materie plastiche sono contrassegnate. In questo modo è possibile classificare i vari componenti e destinarli al riciclaggio o allo smaltimento.

Apparecchi dismessi elettrici ed elettronici



Gli apparecchi elettrici ed elettronici non più utilizzabili devono essere raccolti separatamente e riciclati in modo compatibile con l'ambiente (direttiva europea relativa agli apparecchi dismessi elettrici ed elettronici).

Per lo smaltimento degli apparecchi dismessi elettrici ed elettronici utilizzare i sistemi di restituzione e di raccolta del rispettivo paese.

Le batterie non possono essere smaltite nei rifiuti domestici. Le batterie usate devono essere smaltite nei centri di raccolta in loco.

6 Indicazioni per il risparmio energetico

Riscaldamento economico

La caldaia è costruita per un consumo energetico ridotto e un basso impatto ambientale a fronte di un elevato comfort.

L'apparecchio è controllato in modo da erogare il flusso di calore adeguato e solo in caso di richiesta specifica da parte dell'impianto.

Impianti di riscaldamento centralizzato con valvole termostatiche radiatore/termostato d'ambiente

Con i moderni impianti di riscaldamento impostati su un perdita di calore di circa 20°C, l'impostazione ottimale nel caso di utilizzo di una caldaia a condensazione sarà compresa approssimativamente tra la prima e la seconda tacca sul dispositivo di controllo della temperatura del riscaldamento centralizzato. E' necessario bilanciare adeguatamente l'impianto ed eventualmente rinnovare i radiatori. Ciò consente alla caldaia di funzionare il più possibile in regime di condensazione, ottimizzando al massimo l'impianto di riscaldamento centralizzato.

La temperatura di ogni stanza è impostabile singolarmente (tranne la stanza principale con il relativo termostato) utilizzando le valvole termostatiche dei radiatori.

Termostati d'ambiente

Riducendo di 1°C l'impostazione della temperatura ambiente desiderata, agendo sul termoregolatore ambiente (termostato), si riduce il consumo energetico fino al 10 %.

Nuovi impianti di termoregolazione

Se necessario, rinnovare l'impianto di termoregolazione con i componenti di ultima generazione disponibili.

Isolamento del tetto

Il 30 % della perdita di calore da un fabbricato avviene attraverso il tetto. Sostituire l'isolamento obsoleto con uno nuovo, preferibilmente spesso almeno 200 mm circa.

Telai delle finestre

Le finestre a vetro singolo, in particolare con telai in alluminio, possono causare perdite notevoli di calore. Prendere in considerazione la sostituzione con finestre a doppi vetri con telai in legno o PVC.

Radiatori

Se il radiatore è situato sotto la finestra, le sue prestazioni saranno compromesse qualora sia coperto dai tendaggi. Non montare scaffalature sopra o davanti al radiatore.

Si consiglia di regolare manualmente le valvole termostatiche dei radiatori ogni 2 - 3 mesi per evitarne l'inceppamento.

Verificare che le valvole dei radiatori siano posizionate correttamente e non danneggiate.

Correnti d'aria

Limitare le correnti d'aria in prossimità di porte, finestre, cassette postali e serrature utilizzando un paraspifferi adeguato.



AVVERTENZA: griglie di aerazione

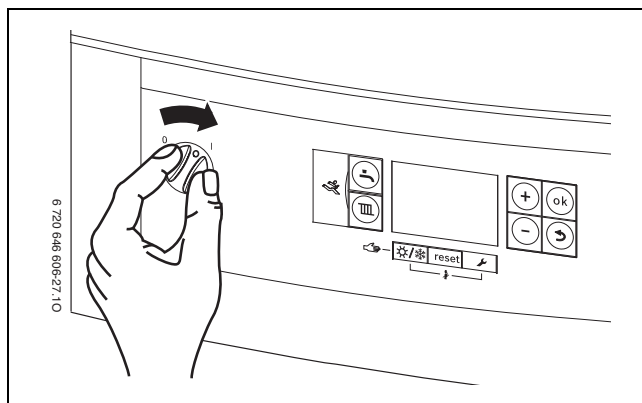
- Non ostruire né chiudere le griglie di aerazione installate per garantire il corretto funzionamento della caldaia del riscaldamento centralizzato.

Tendaggi

Le tende foderate o lunghe fino a terra, più pesanti, possono fornire un ottimo isolamento. Tuttavia, verificare sempre che non coprano i radiatori.

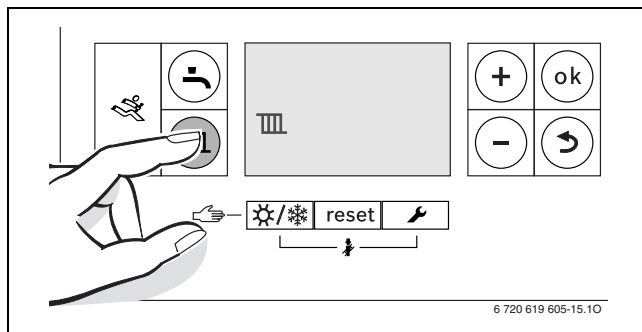
7 Istruzioni brevi per l'uso

Apparecchio On/Off



Riscaldamento On/Off

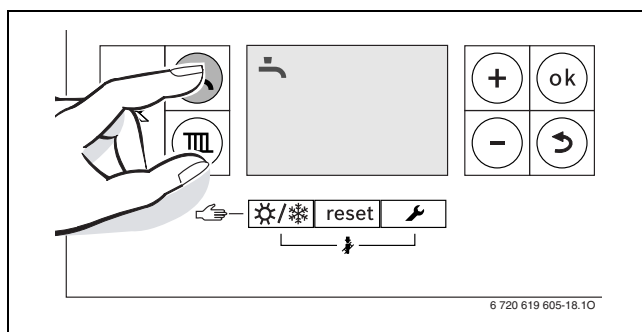
- Premere ripetutamente il pulsante finché sul display non appare il simbolo o il simbolo che lampeggia.



- Premere il pulsante + o -, per selezionare l'attivazione o la disattivazione della modalità riscaldamento:
 - = Modalità riscaldamento On
 - = Modalità riscaldamento Off
- Premere il pulsante **ok** per salvare l'impostazione.

Acqua calda sanitaria On/Off

- Premere ripetutamente il pulsante finché sul display non appare il simbolo o il simbolo che lampeggia.



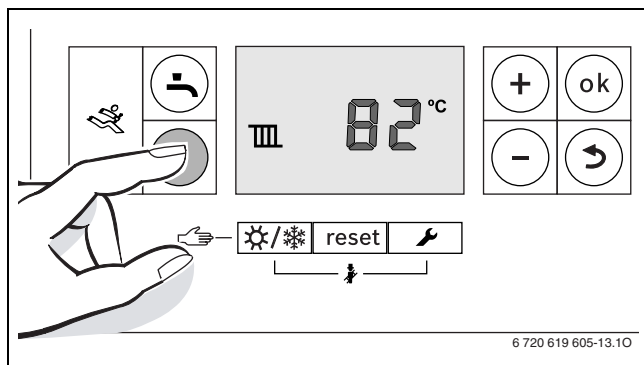
- Premere il pulsante + o - per selezionare la modalità acqua calda sanitaria:
 - = Modalità acqua calda sanitaria On
 - + **Eco** = Modalità Eco On
 - = Modalità acqua calda sanitaria OFF
- Premere il pulsante **ok** per salvare l'impostazione. Appare brevemente il simbolo di conferma ✓ per confermare il salvataggio dell'impostazione.

Impostazione della termoregolazione (accessorio opzionale)

Vedere le istruzioni operative dei termoregolatori opzionali utilizzati.


Impostazione della temperatura di mandata massima

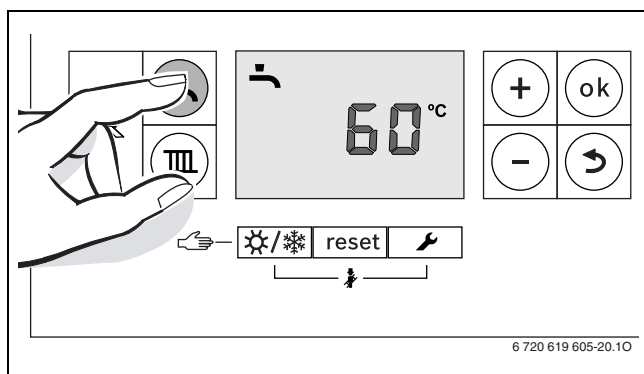
- Premere il pulsante .



- Premere il pulsante + o - per impostare la temperatura di mandata.


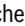
Impostazione della temperatura dell'acqua calda sanitaria

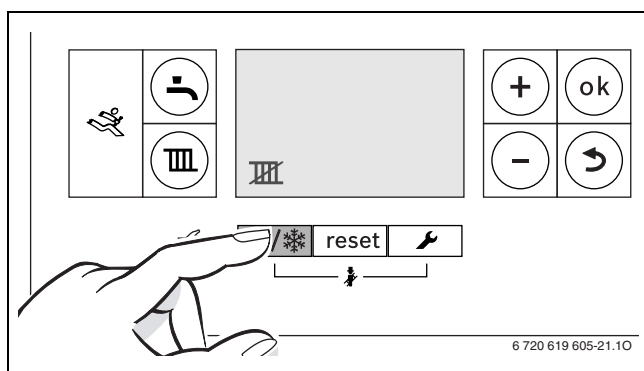
- Premere il pulsante .



- Premere il pulsante + o - per impostare la temperatura dell'acqua calda sanitaria.
- Premere il pulsante **ok** per salvare l'impostazione.

Impostazione della modalità estiva On/Off

- Premere ripetutamente il pulsante  inché sul display non appare il simbolo  che lampeggia.



- Premere il pulsante **ok** per salvare l'impostazione.

Protezione antigelo

- Impostare la temperatura di mandata massima a 50 °C.

Italia

Robert Bosch S.p.A.
Settore Termotecnica
20149 Milano
Via M. A. Colonna, 35

Tel.: 02/4886111
Fax: 02/48861100
www.buderus.it

Buderus