

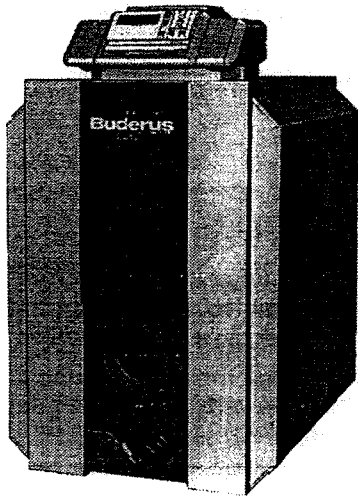
Instruzioni d'uso

G215

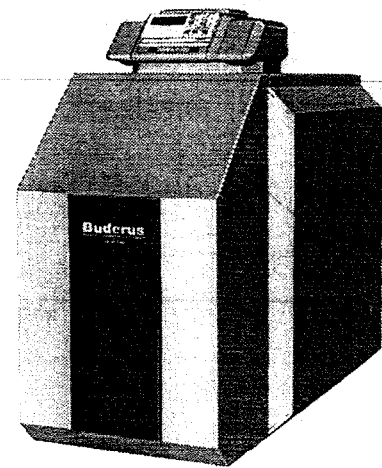
Caldaia speciale a gasolio/gas

G215 U

Caldaia speciale a gasolio con bruciatore integrato



G215 con HS 4201



G215 U con HS 4201

Si prega di conservare

Gentilissima Cliente, Egregio Cliente,

e caldaie in ghisa Buderus G215 sono progettate e realizzate in base alle più recenti conoscenze tecnologiche e nel rispetto delle norme tecniche di sicurezza. E' stata attribuita particolare importanza alla semplicità d'uso.

Per un utilizzo il più possibile sicuro, economico ed ecologico dell'impianto si raccomanda una scrupolosa osservanza delle norme di sicurezza e delle istruzioni di servizio.



Norme di sicurezza

In presenza di odore di gas:

- 1. Evitare fiamme vive!
Non fumare!**
- 2. Evitare scintille! Non utilizzare interruttori elettrici, apparecchi telefonici, spine, campanelli!**
- 3. Chiudere l'intercettazione del gas!**
- 4. Aprire finestre e porte!**
- 5. Avvertire i condomini e abbandonare l'edificio!**
- 6. Dall'esterno dell'edificio chiamare l'azienda erogatrice del gas o l'azienda specializzata in impianti di riscaldamento!**

In qualsiasi altra situazione di pericolo chiudere immediatamente l'intercettazione del gas e staccare la corrente dall'impianto, ad esempio disattivando l'interruttore d'emergenza del riscaldamento posto davanti alla sala caldaie.

Se il combustibile utilizzato è il gasolio, qualora vengano individuate perdite d'olio il gestore è tenuto a farle tempestivamente eliminare da un tecnico professionista!

Locale di posa/sala caldaie

Le aperture di sfiato e di aerazione non devono essere ridotte o chiuse.

Non conservare nè utilizzare materiali o liquidi infiammabili in prossimità della caldaia.

Per evitare danni alla caldaia impedire una contaminazione dell'aria comburente con idrocarburi alogeni (contenuti ad esempio in bombolette spray, solventi, detersivi, vernici, adesivi) ed elevati livelli di polveri. Il locale di posa della caldaia deve essere a prova di gelo e ben ventilato.

Lavori sull'impianto di riscaldamento

Il montaggio, il collegamento per il combustibile e i gas combusti, il collaudo, l'allacciamento elettrico, la manutenzione e le riparazioni dovranno essere eseguiti esclusivamente da una azienda specializzata. Gli interventi sulle parti destinate al trasporto di gas devono essere affidati ad un'azienda concessionaria specializzata.

La pulizia e la manutenzione devono essere eseguite una volta all'anno! In questa occasione verificare il perfetto funzionamento dell'intero impianto. Eventuali difetti rilevati dovranno essere tempestivamente eliminati.

Raccomandiamo la stipulazione di un contratto di assistenza con una azienda specializzata.

Istruzioni di funzionamento e servizio

L'installatore deve illustrare al gestore dell'impianto il funzionamento e il servizio dell'impianto di riscaldamento e consegnargli la documentazione tecnica.

Sistema di regolazione HS 4000

Messa in esercizio

Verifica del livello dell'acqua dell'impianto

- Negli impianti a vaso d'espansione aperto, l'indicatore del manometro deve coincidere con la contrassegnatura rossa.
- Negli impianti a vaso d'espansione chiuso, l'indicatore del manometro deve rientrare nella contrassegnatura verde.
- All'occorrenza rabboccare con acqua e sfiatare l'intero impianto.

In caso di perdite d'acqua durante l'esercizio, rabboccare lentamente con acqua e sfiatare l'intero impianto. In caso di perdite frequenti, ricercare la causa ed eliminarla immediatamente.

Messa in esercizio del bruciatore a gas

- Aprire verso il basso lo sportellino sinistro dell'apparecchio di regolazione (Fig. 1).
- Regolare l'interruttore di esercizio (Fig. 1) sulla posizione I (ON).
- Aprire il rubinetto d'intercettazione del combustibile.
- Posizionare il regolatore di temperatura dell'acqua di caldaia (Fig. 1) su "Aut".
- Richiudere lo sportellino sinistro dell'apparecchio di regolazione (Fig. 1).

Per la regolazione del circuito caldaia e del circuito di riscaldamento si rimanda alle istruzioni di servizio separate.

Disfunzione:

Se sul display del MEC (Fig. 2) viene segnalata una disfunzione del bruciatore e la spia di controllo sull'automatismo di combustione del bruciatore si accende, procedere come descritto a seguire:

- Nel modello G215 U in primo luogo sollevare la cuffia del bruciatore (Fig. 3).
- Premere la spia di controllo sull'automatismo di combustione, rilasciandola dopo alcuni istanti.

Se dopo ripetuti riarmi il bruciatore ritorna con la spia di controllo su disfunzione, è necessario rivolgersi ad una ditta specializzata (ditta specializzata in impianti di riscaldamento, fornitore del bruciatore).

Combustibili

G215: Gas naturale, gas liquido, gas di città, gasolio EL

G215 U: Gasolio EL

Arresto esercizio

- Regolare l'interruttore di esercizio (Fig. 3) sulla posizione 0 (OFF).
- Chiudere il rubinetto d'intercettazione del combustibile.

Se l'impianto di riscaldamento non è utilizzato nei mesi invernali, l'acqua di riscaldamento deve essere scaricata dall'impianto (rischio di congelamento).

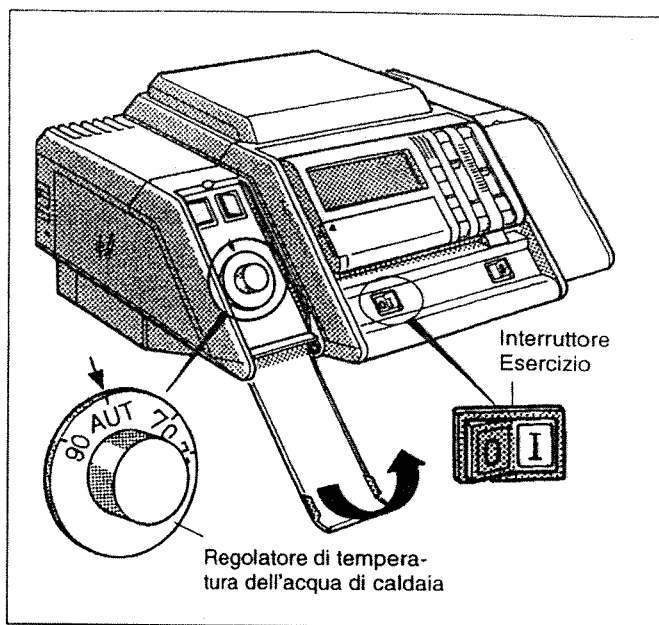


Fig. 1 Messa in esercizio

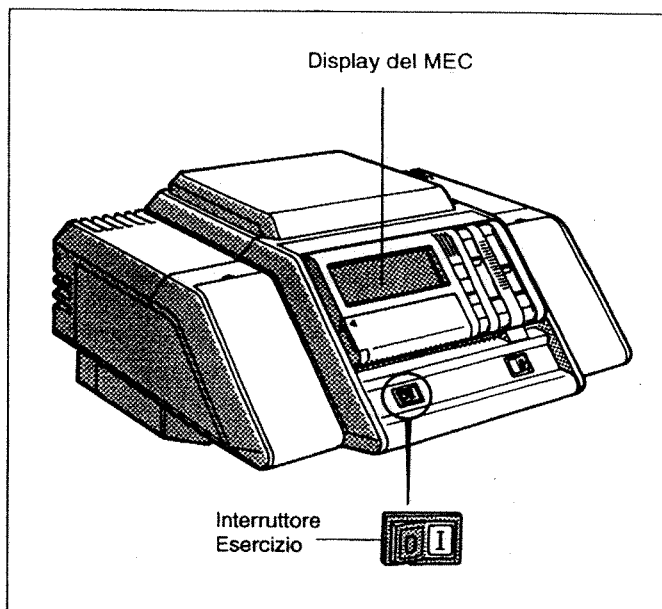


Fig. 2 Arresto esercizio, visualizzazione disfunzioni

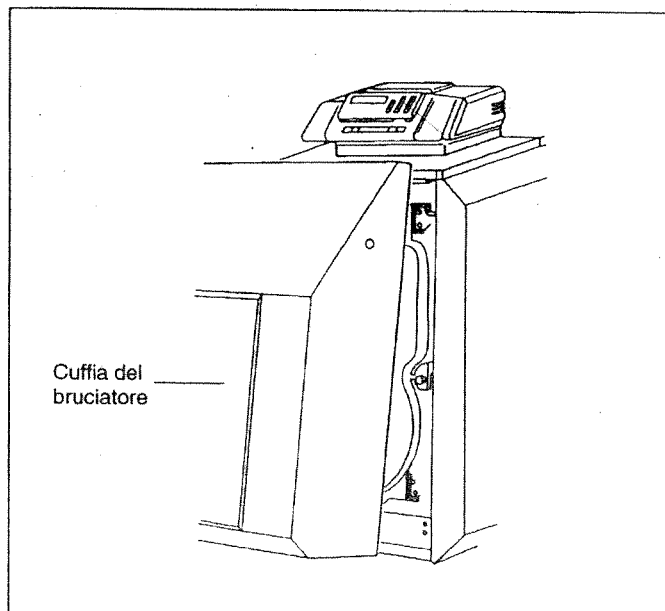


Fig. 3 Cuffia del bruciatore G215 U

Sistema di regolazione HS 2000

Messa in esercizio

Verifica del livello dell'acqua dell'impianto

- Negli impianti a vaso d'espansione aperto, l'indicatore del manometro deve coincidere con la contrassegnatura rossa.
- Negli impianti a vaso d'espansione chiuso, l'indicatore del manometro deve rientrare nella contrassegnatura verde.
- All'occorrenza rabboccare con acqua e sfiatare l'intero impianto.

In caso di perdite d'acqua durante l'esercizio, rabboccare lentamente con acqua e sfiatare l'intero impianto. In caso di perdite frequenti, ricercare la causa ed eliminarla immediatamente.

Messa in esercizio del bruciatore a gas

- Regolare l'interruttore di esercizio (Fig. 4) sulla posizione I (ON).
- Aprire il rubinetto d'intercettazione del combustibile.
- Posizionare il regolatore di temperatura dell'acqua di caldaia (Fig. 5) su "AUT". Senza "Regolazione Ecomatic" impostare sulla temperatura desiderata.

Per la regolazione del circuito caldaia e del circuito di riscaldamento si rimanda alle istruzioni di servizio separate.

Disfunzione:

Se sul display dell'apparecchio di regolazione (Fig. 5) viene segnalata una disfunzione e la spia di controllo sull'automatismo di combustione del bruciatore si accende, procedere come descritto a seguire:

- Nel modello G215 U in primo luogo sollevare la cuffia del bruciatore (Fig. 6).
- Premere la spia di controllo sull'automatismo di combustione, rilasciandola dopo alcuni istanti.

Se dopo ripetuti riarmi il bruciatore ritorna con la spia di controllo su disfunzione, è necessario rivolgersi ad una ditta specializzata (ditta specializzata in impianti di riscaldamento, fornitore del bruciatore).

Combustibili

G215: Gas naturale, gas liquido, gas di città, gasolio EL

G215 U: Gasolio EL

Arresto esercizio

- Regolare l'interruttore di esercizio (Fig. 4) sulla posizione 0 (OFF).
- Chiudere il rubinetto d'intercettazione del combustibile.

Se l'impianto di riscaldamento non è utilizzato nei mesi invernali, l'acqua di riscaldamento deve essere scaricata dall'impianto (rischio di congelamento).

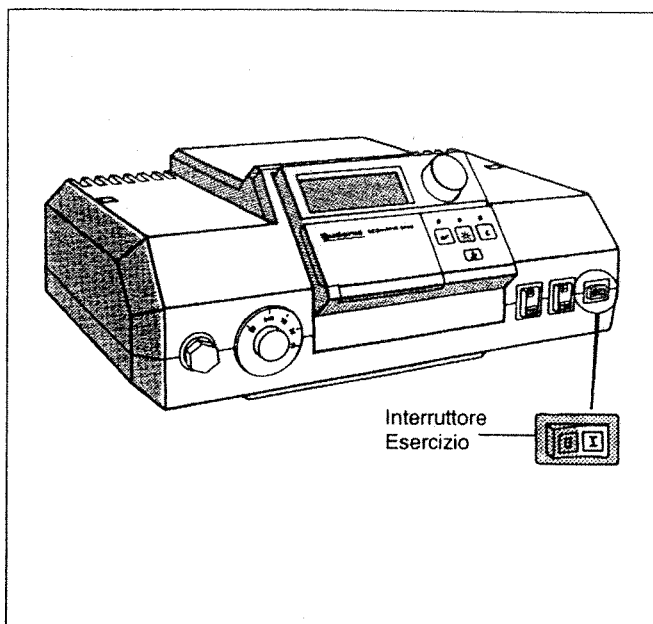


Fig. 4 Messa in esercizio

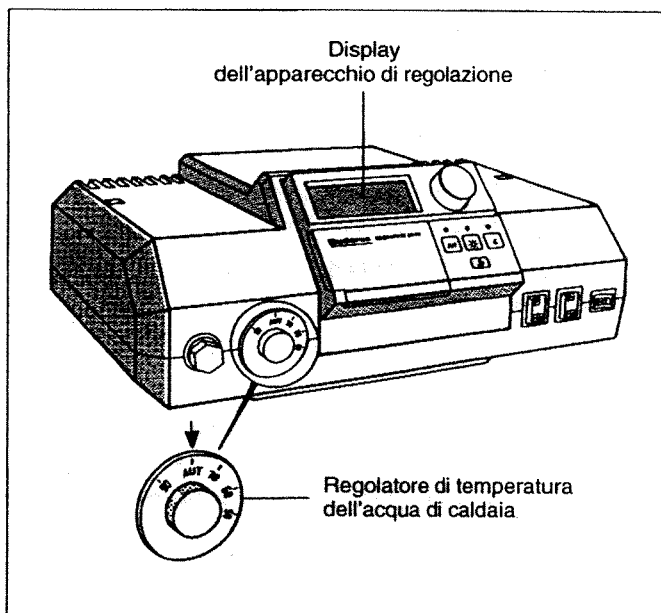


Fig. 5 Visualizzazione disfunzioni, regolatore di temperatura dell'acqua di caldaia

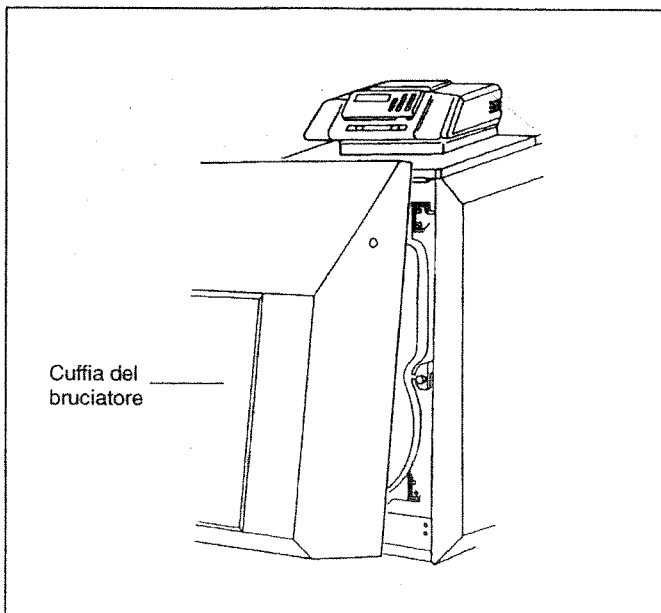


Fig. 6 Cuffia del bruciatore G215 U