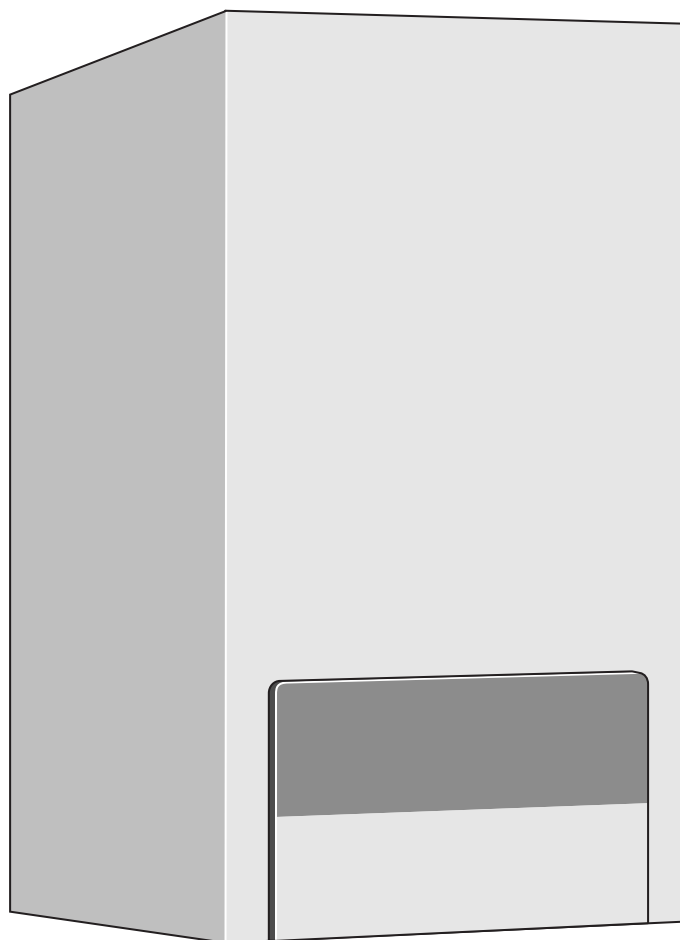


## Istruzioni per l'uso

**Caldaia a gas murale**  
**Logamax U052-24/28K**  
**Logamax U052-24/28**  
**Logamax U054-24K**  
**Logamax U054-24**



6 720 612 229-00.10

Buderus

## Indice

<b>Avvertenze</b>	<b>3</b>
<b>Spiegazione dei simboli presenti nel libretto</b>	<b>3</b>
<b>1 Pannello di controllo</b>	<b>4</b>
<b>2 Messa in funzione dell'apparecchio</b>	<b>5</b>
2.1 Prima della messa in servizio	5
2.2 Accendere e spegnere la caldaia	6
2.3 Impostazione del riscaldamento	6
2.4 Impostazione della temperatura ambiente	6
2.5 Apparecchi con bollitore: impostazione della temperatura acqua calda	7
2.6 Logamax U052-24/28K e Logamax U054-24K: impostazione della temperatura acqua calda	7
2.7 Funzionamento estivo (solo produzione acqua calda sanitaria)	8
2.8 Disattivazione del riscaldamento in caso di assenza prolungata (ad es. ferie)	8
2.9 Protezione antigelo	9
2.10 Apparecchio in «blocco di sicurezza»	9
2.11 Antibloccaggio circolatore	9
<b>3 Indicazioni sul risparmio</b>	<b>10</b>
<b>4 Informazioni generali</b>	<b>11</b>

### Gentile Cliente,

la caldaia a gas murale **Logamax U052/U054 24/28 Buderus** è stata progettata e costruita secondo le conoscenze tecniche e le regole di sicurezza più attuali. In fase di progettazione abbiamo prestato una particolare attenzione alla semplicità d'uso dell'apparecchio.

Per garantire un impiego sicuro, economico ed ecologico dell'impianto suggeriamo di seguire scrupolosamente le avvertenze e le istruzioni per l'uso.

## Avvertenze

### In caso di odore di gas

- Chiudere il rubinetto del gas (pagina 4).
- Aprire le finestre.
- Non azionare interruttori elettrici.
- Spegnerne eventuali fiamme accese.
- Telefonare a l'azienda del Gas **dall'esterno** del locale d'installazione.

### In caso di odore di gas combusti

- Spegnerne l'apparecchio (pagina 6).
- Aprire le finestre.
- Chiamare un tecnico qualificato.

### Installazione, interventi di manutenzione

- L'installazione nonché eventuali interventi sull'apparecchio devono essere effettuati esclusivamente da aziende abilitate ai sensi della legislazione vigente.
- Non è consentito modificare i componenti del condotto scarico fumi.
- Non chiudere o rimpicciolire le aperture di ventilazione delle porte, finestre e pareti. In caso d'installazione di finestre a chiusura ermetica garantire l'aerazione di aria comburente.

### Manutenzione

- In conformità a quanto richiesto dalla legislazione vigente, l'utente è tenuto a far eseguire regolarmente la manutenzione dell'apparecchio per garantirne un funzionamento affidabile e sicuro.
- La manutenzione dell'apparecchio va eseguita una volta all'anno.
- Si consiglia di stipulare un contratto di manutenzione con un servizio di assistenza tecnica autorizzato **Buderus**.
- Utilizzare soltanto parti di ricambio originali!

### Prodotti esplosivi e facilmente infiammabili

- Non conservare o impiegare nelle vicinanze dell'apparecchio materiali infiammabili (carta, diluenti, vernici ecc.).

### Aria comburente

- Per evitare fenomeni di corrosione l'aria comburente non deve essere contaminata da sostanze aggressive.
- Sono considerati fortemente corrosivi gli idrocarburi alogenati, sostanze contenenti cloro o fluoro (ad es. solventi, vernici, collanti, gas propellenti e detergenti per la casa).

## Spiegazione dei simboli presenti nel libretto



Gli **avvisi per la sicurezza** vengono contrassegnati nel testo con un triangolo di avvertimento.

Parole di avvertimento contraddistinguono il livello di rischio che si presenta quando non vengono presi i provvedimenti per la riduzione dei danni.

- **Prudenza** significa, che possono verificarsi danni lievi alle cose.
- **Avvertimento** significa che possono verificarsi danni lievi alle persone e danni gravi alle cose.
- **Pericolo** significa che potrebbero verificarsi gravi danni alle persone



Le **avvertenze** sono contrassegnate nel testo con il simbolo indicato qui a sinistra. Sono delimitate da linee orizzontali sopra e sotto il testo.

Le avvertenze contengono importanti informazioni per quei casi, in cui non vi sono pericoli per persone o per l'apparecchio.

## 1 Pannello di controllo

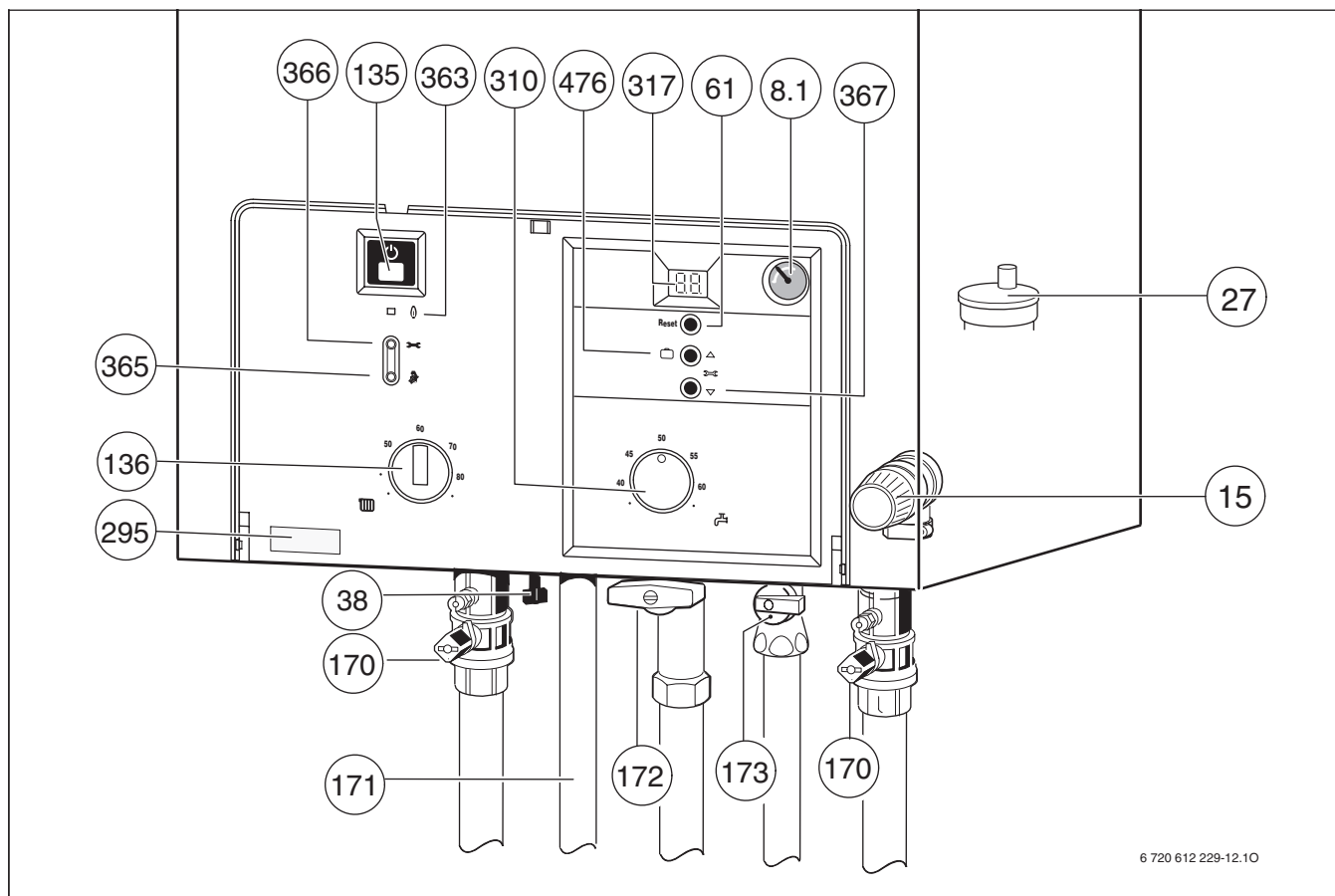


Fig. 1

- 8.1** Manometro
- 15** Valvola di sicurezza (circuito riscaldamento)
- 27** Valvola automatica di sfiato aria
- 38** Dispositivo di riempimento  
(Logamax U052-24/28K, Logamax U054-24K)
- 61** Pulsante di sblocco (Reset)
- 135** Tasto di accensione/spengimento
- 136** Selettore temperatura di riscaldamento
- 170** Saracinesche di manutenzione mandata e ritorno riscaldamento
- 171** Raccordo uscita acqua calda sanitaria
- 172** Rubinetto gas (accessorio opzionale)
- 173** Valvola di intercettazione acqua fredda (Logamax U052-24/28K, Logamax U054-24K)
- 295** Etichetta identificativa apparecchio
- 310** Selettore temperatura acqua calda sanitaria
- 317** Display digitale multifunzione
- 363** Spia di indicazione bruciatore acceso
- 365** Tasto funzione spazzacamino
- 366** Tasto servizio tecnico
- 367** Funzione di servizio «verso il basso»
- 476** Tasto «ferie», funzione di servizio «verso l'alto»

## 2 Messa in funzione dell'apparecchio

### 2.1 Prima della messa in servizio

#### Aprire il rubinetto gas (172)

- Ruotare la manopola del rubinetto fino a che non sia in posizione parallela ai raccordi di collegamento.

#### Rubinetti di mandata e ritorno (170)

- Aprire i due rubinetti di mandata e ritorno riscaldamento, posizionandoli come da disegno (con l'intaglio trasversale rispetto alla direzione di flusso = chiuso) usando una chiave fissa di misura corrispondente.

#### Valvola di intercettazione acqua fredda (173) negli apparecchi Logamax U052-24/28K e Logamax U054-24K

- Ruotare la manopola in direzione del flusso. Ruotando l'intaglio in posizione trasversale rispetto alla direzione del flusso il rubinetto è in posizione di «chiuso».

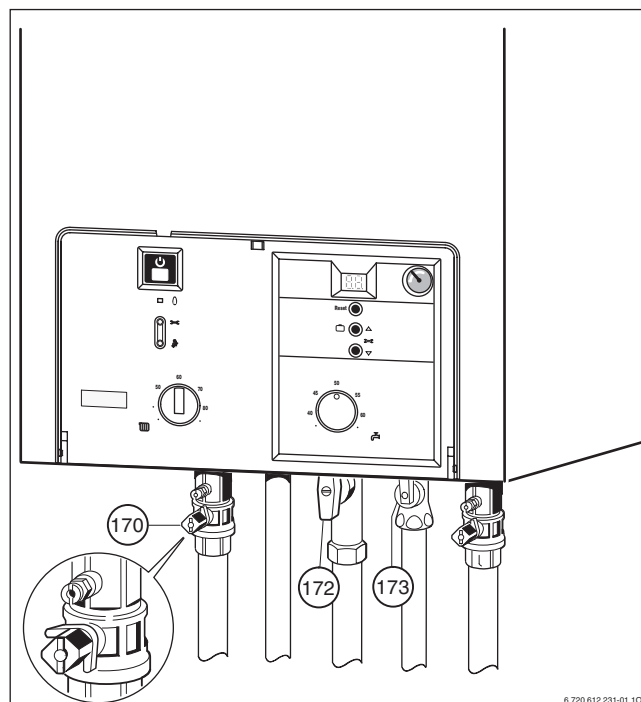


Fig. 2

#### Controllare la pressione dell'acqua del circuito di riscaldamento



**Per gli apparecchi senza dispositivo di riempimento:** prima del rabbocco, riempire il tubo flessibile con acqua. In questo modo si evita la penetrazione d'aria nell'acqua di riscaldamento.

**Per gli apparecchi con dispositivo di riempimento integrato:** il dispositivo di riempimento si trova sotto l'apparecchio, tra l'attacco per la mandata riscaldamento e l'attacco per l'acqua calda (pos. 38).

- Ad impianto freddo la lancetta del manometro (nr. 8.1) deve trovarsi fra 1 e 2 bar.
- Se la lancetta si trova al di sotto di 1 bar, procedere al riempimento mediante l'apposito rubinetto (38). Aprire il rubinetto fino a quando la lancetta indicherà una pressione compresa tra 1 e 2 bar. Alla fine dell'operazione chiudere il rubinetto di riempimento.
- Nel caso sia necessario un valore d'impostazione diverso, tale valore vi verrà comunicato dal vostro esperto di fiducia.
- Con l'impianto alla temperatura massima di mandata, la **pressione non dovrà mai superare i 3 bar**; qualora ciò avvenisse la valvola di sicurezza (15) scaricherebbe acqua dal tubo.

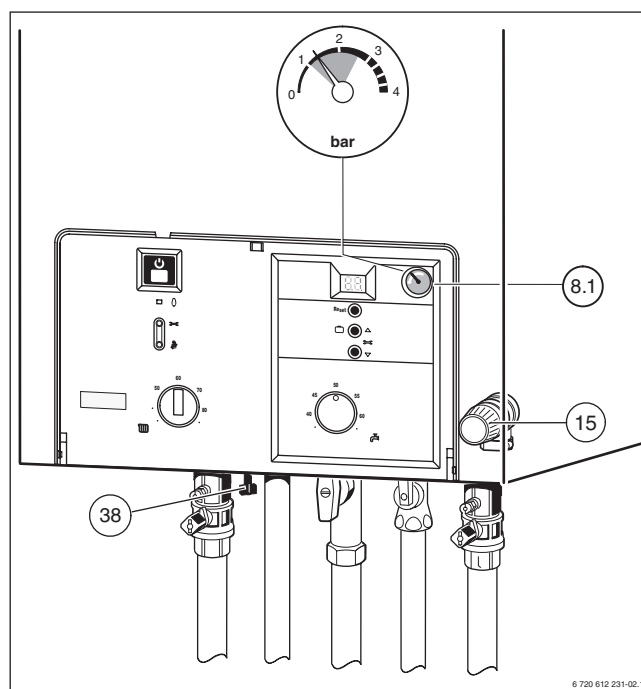


Fig. 3

### 2.2 Accendere e spegnere la caldaia

#### Accensione

- Accendere l'apparecchio con il tasto di accensione/spengimento.  
Dopo breve tempo il display indica la temperatura di mandata.

#### Messa fuori servizio della caldaia

- Spegnere l'apparecchio con il tasto di accensione/spengimento.
- Se l'apparecchio deve rimanere a lungo fuori servizio: prestare attenzione alla protezione antigelo (capitolo 2.9).

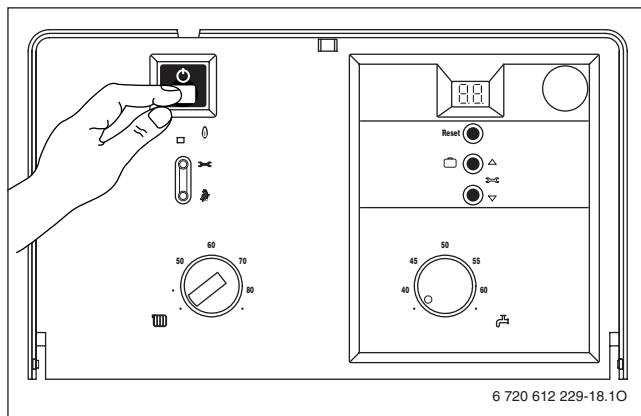



Fig. 4

### 2.3 Impostazione del riscaldamento

- Ruotare il termostato  per adattare la temperatura di mandata massima all'impianto di riscaldamento:
  - regolazione minima, con la manopola in posizione orizzontale verso sinistra: ca. 45 °C
  - regolazione massima, con la manopola completamente ruotata a destra:
    - Logamax U052-24/28K, Logamax U054-24K: temperature di mandata fino a ca. 82 °C
    - Logamax U052-24/28, Logamax U054-24: temperature di mandata fino a ca. 88 °C

Quando il bruciatore è in funzione si illumina la spia di controllo **verde**.

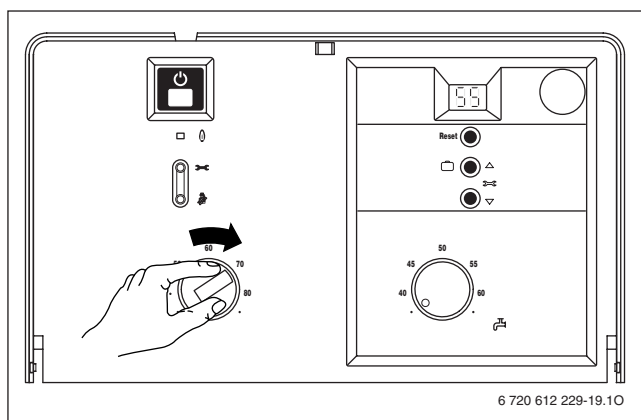


Fig. 5

### 2.4 Impostazione della temperatura ambiente

Come previsto dalla legislazione vigente è d'obbligo una regolazione del riscaldamento con orologio programmatore e termostato ambiente o termostato esterno e valvole termostatiche presso i radiatori.



Per eseguire un'impostazione corretta at-  
tendersi alle istruzioni per l'uso del termorego-  
latore utilizzato.

- Impostare il termoregolatore in funzione della tempera-  
tura esterna (RC30) sulla relativa curva di riscaldamento e modalità di funziona-  
mento.
- Ruotare il termoregolatore in funzione della tempera-  
tura ambiente (RC10/20) sulla temperatura ambiente  
desiderata.

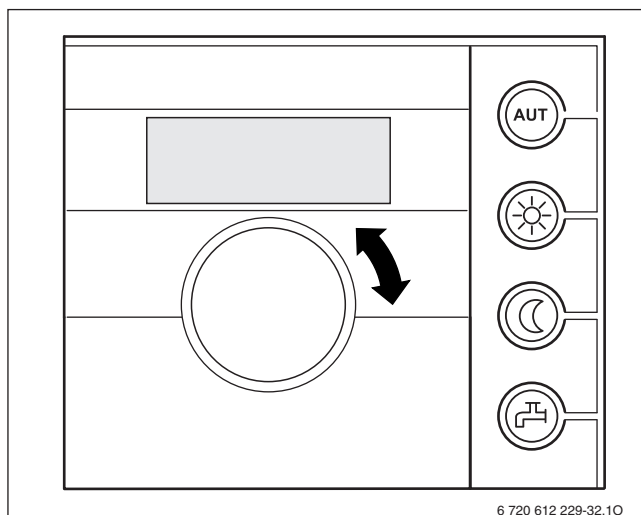


Fig. 6 Esempio: Termostato ambiente RC20

## 2.5 Apparecchi con bollitore: impostazione della temperatura acqua calda



Nell'impostazione di fabbrica, la disinfezione termica si attiva automaticamente una volta alla settimana. Tramite la funzione di servizio **2.d** è possibile disattivare la disinfezione termica.



Quando la disinfezione termica è attiva, il display visualizza alternatamente e la temperatura di mandata.



**Avvertenza:** rischio di scottature!

- Al termine della disinfezione termica, l'acqua contenuta nel bollitore si raffredda gradualmente per effetto di perdite termiche fino a raggiungere la temperatura acqua calda impostata. Pertanto la temperatura dell'acqua calda può risultare maggiore della temperatura impostata.

- Impostare la temperatura acqua calda agendo sul termostato . Nei bollitori dotati di termometro, la temperatura acqua calda viene visualizzata sul bollitore.

Pos. termostato	Temperatura acqua calda
● (completamente a sinistra)	ca. 40°C
tra 40 e 60	Il valore della scala corrisponde alla temperatura di erogazione desiderata
● (completamente a destra)	ca. 60°C

Tab. 1

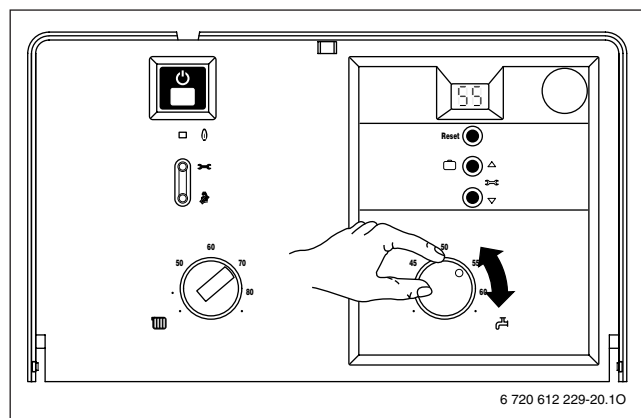


Fig. 7

## 2.6 Logamax U052-24/28K e Logamax U054-24K: impostazione della temperatura acqua calda

### 2.6.1 Temperatura acqua calda sanitaria

Con questi apparecchi la temperatura acqua calda può essere impostata sul termostato tra ca. 40 °C e 60 °C.

La temperatura di utilizzo non viene visualizzata sul display.

Pos. termostato	Temperatura acqua calda
● (completamente a sinistra)	ca. 40°C
tra 40 e 60	Il valore della scala corrisponde alla temperatura di erogazione desiderata
● (completamente a destra)	ca. 60°C

Tab. 2

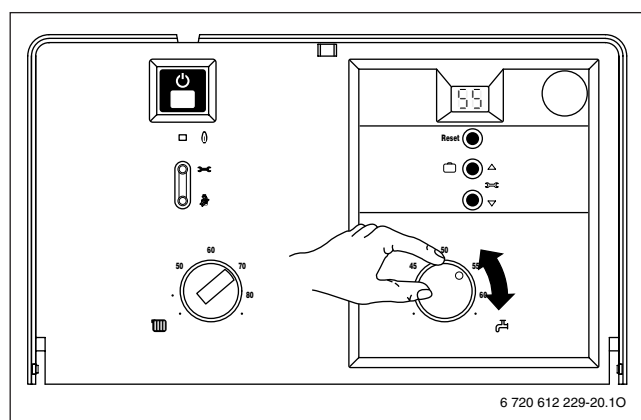


Fig. 8

### 2.6.2 Portata/temperatura acqua calda

La temperatura acqua calda può essere impostata tra 40°C e 60°C. In caso di portate maggiori, la temperatura acqua calda diminuisce come illustrato nella fig. 9.

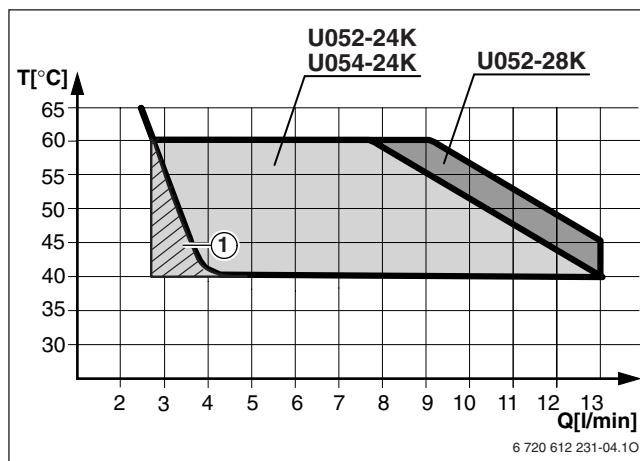




Fig. 9 Diagramma per una temperatura di entrata acqua fredda di +15°C

1 L'apparecchio cambia ciclicamente tra ON e OFF

### 2.7 Funzionamento estivo (solo produzione acqua calda sanitaria)

- Annotare la posizione del termostato per la mandata riscaldamento .
- Ruotare il termostato  completamente verso sinistra. La funzione riscaldamento è disinserita, la funzione sanitaria rimane attiva. La tensione (230 V) nell'apparecchio è comunque presente e disponibile per l'eventuale orologio programmatore dell'acqua calda sanitaria.




**Avvertenza:** pericolo di congelamento dell'impianto di riscaldamento.

Durante il funzionamento estivo usare solo con protezione antigelo.


Per ulteriori informazioni, fare riferimento alle istruzioni per l'uso del termoregolatore.

### 2.8 Disattivazione del riscaldamento in caso di assenza prolungata (ad es. ferie)

Attivazione del modo di funzionamento «ferie»:

- premere il tasto «ferie»  fino che si illumina. Il riscaldamento e la produzione d'acqua calda sanitaria sono disinseriti, la funzione di protezione antigelo rimane attiva.

Per ripristinare il modo di funzionamento normale:

- premere il tasto «ferie»  fino che si spegne. L'apparecchio riprende il modo di funzionamento normale con le relative impostazioni.

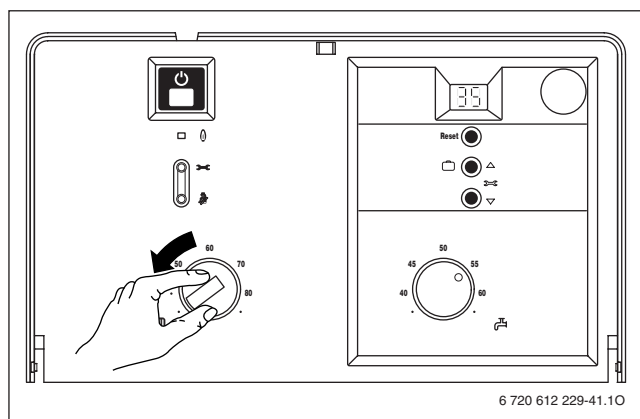


Fig. 10

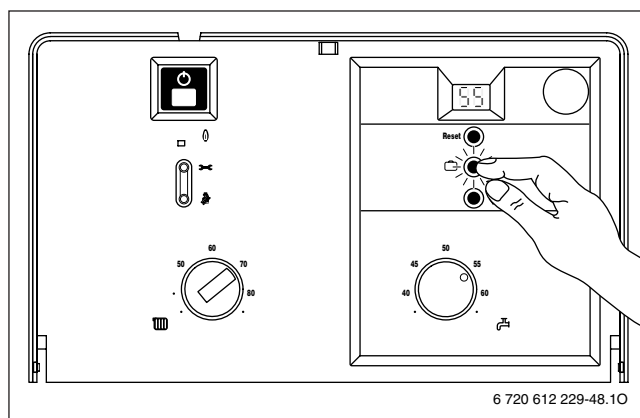



Fig. 11




## 2.9 Protezione antigelo

Protezione antigelo per il riscaldamento:

- Lasciare acceso il riscaldamento e ruotare il termostato  **almeno** in posizione **orizzontale a sinistra**.
- In caso di riscaldamento spento: Mescolare nell'acqua per il riscaldamento un prodotto antigelo, vedi istruzioni di installazione e svuotare i circuiti sanitari della caldaia e dell'impianto.

Per ulteriori informazioni, fare riferimento alle istruzioni per l'uso del termoregolatore.

Protezione antigelo per il bollitore:

- Ruotare il termostato  completamente verso sinistra (40 °C).

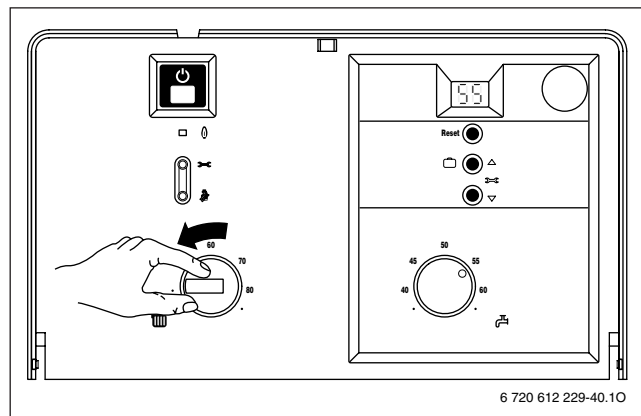


Fig. 12

## 2.10 Apparecchio in «blocco di sicurezza»

Tutti i dispositivi di sicurezza, regolazione e comando vengono sorvegliati dal sistema di controllo UBA H3. Se durante il funzionamento si verifica un disturbo, questo viene visualizzato sul display. Inoltre potrebbe lampeggiare il tasto «Reset».

Se il tasto «Reset» lampeggia:

- premere il tasto «Reset» per ca. 3 secondi.  
L'apparecchio si riattiva e sul display appare la temperatura attuale di mandata.

Se il tasto «Reset» non lampeggia:

- spegnere e riaccendere l'apparecchio.  
L'apparecchio riprende il funzionamento e sul display viene visualizzata la temperatura di mandata del circuito riscaldamento.

Se lo stato di blocco permane:

- chiamare un tecnico abilitato ai sensi di legge oppure un Centro di Assistenza autorizzato. In caso di richiesta di assistenza, inoltrata al Centro autorizzato **Buderus**, consigliamo di comunicare i precisi dati dell'apparecchio.

## 2.11 Antibloccaggio circolatore



Questa funzione impedisce il blocco del circolatore dopo una lunga pausa.

Ad ogni spegnimento del circolatore, si attiva un automatismo interno che permette di far funzionare il circolatore per un breve tempo ogni 24 ore.

### 3 Indicazioni sul risparmio

#### Riscaldare in modo economico

Le caldaie modulanti **Buderus** sono costruite in modo tale da ridurre al minimo il consumo di gas e l'inquinamento ambientale in modo da offrire all'utente il massimo comfort. La quantità di gas erogata al bruciatore è stabilita dall'effettivo fabbisogno energetico dell'impianto. Quando la richiesta di calore è inferiore, il bruciatore modula riducendo la potenza termica. Grazie alla modulazione continua si riducono gli sbalzi di temperatura e la distribuzione di calore nei locali viene regolarizzata. In tal modo il consumo di gas dell'apparecchio risulta inferiore a quello di un comune apparecchio sprovvisto di modulazione.

#### Manutenzione

Affinché il consumo di gas e l'inquinamento dell'ambiente rimangano a lungo quanto più bassi possibile, si consiglia di stipulare un contratto di manutenzione con un servizio di assistenza tecnica autorizzato, perché l'apparecchio venga sottoposto a manutenzione annuale.

#### Regolazione riscaldamento

Come previsto dalla legislazione vigente è d'obbligo un sistema di regolazione del riscaldamento mediante termostato ambiente, centralina climatica o valvole termostatiche presso i radiatori.

#### Impianti di riscaldamento con termoregolatore in funzione della temperatura esterna RC30

Con questo tipo di regolazione viene rilevata la temperatura esterna e quindi modificata la temperatura di mandata riscaldamento in base alla curva di riscaldamento impostata sul regolatore. La temperatura di mandata sarà tanto maggiore quanto più fredda è la temperatura esterna.

Impostare la curva di riscaldamento su un valore possibilmente basso. Il termostato dell'apparecchio deve essere ruotato sulla temperatura di progetto massima dell'impianto di riscaldamento.

#### Impianti di riscaldamento con termostato ambiente RC...

Il locale in cui è installato il termostato ambiente, cioè il locale leader, determina la temperatura degli altri locali. Nel locale leader non devono essere installate valvole termostatiche presso i radiatori.

Il termostato dell'apparecchio deve essere impostato sulla temperatura di progetto massima dell'impianto di riscaldamento.

In ogni locale (ad eccezione del locale leader) è possibile impostare la temperatura individualmente tramite le valvole termostatiche dei radiatori. Se nel locale leader si desidera avere una temperatura inferiore rispetto a quella degli altri locali, lasciare il termostato ambiente sul valore impostato e chiudere il radiatore agendo sulla rispettiva valvola.

#### Valvole termostatiche

Aprire completamente le valvole termostatiche, affinché possa essere raggiunta la rispettiva temperatura ambiente prescelta. Solo se tale temperatura non viene raggiunta dopo un lungo lasso di tempo, cambiare la curva di riscaldamento e/o la temperatura ambiente prescelta presso il regolatore climatico.

#### Riduzione notturna

Abbassando la temperatura ambiente durante il giorno oppure durante la notte è possibile risparmiare energia. Un abbassamento di temperatura di 1 K (1°C) può già corrispondere ad un risparmio energetico pari al 5%. Consultare le relative istruzioni contenute nel libretto d'uso del termostato.

#### Ventilazione dei locali

Eeguire la ventilazione dei locali per il tempo necessario, in questo modo si evita l'eccessivo raffreddamento degli stessi.

Durante la ventilazione chiudere le valvole termostatiche.

#### Acqua calda sanitaria

Un buon risparmio si ottiene impostando il selettore sanitario in una posizione che permetta di evitare miscele ai rubinetti, tra acqua calda e fredda.

Inoltre alte temperature dell'acqua calda comportano un'eccessiva produzione di calcare che ridurrebbe il rendimento dell'apparecchio.

#### Pompa di circolazione

Se disponibile, impostare una pompa di circolazione per l'acqua calda tramite un orologio temporizzatore in funzione delle proprie esigenze personali (ad es. mattino, pomeriggio, sera).

I consigli succitati, permettono l'utilizzo della caldaia a gas, in modo economico. Per ulteriori informazioni, contattate il vostro installatore di fiducia o inviateci comunicazione dettagliata.

## 4 Informazioni generali

### Pulizia del mantello

Per la pulizia del mantello utilizzare un panno umido. Non utilizzare sostanze chimiche aggressive.

### Dati dell'apparecchio

In caso di richiesta di assistenza, inoltrata al Centro autorizzato **Buderus**, consigliamo di comunicare i precisi dati dell'apparecchio. Queste informazioni sono reperibili sulla targhetta di costruzione (presso il telaio), sull'etichetta identificativa dell'apparecchio pag. 4, Pos. 295 o sul certificato di garanzia. (Consigliamo la loro trascrizione nella zona sottostante.)

Caldaia a gas (ad es. Logamax U052-24K).....

Data di produzione (FD.....)

Data della messa in esercizio:.....

Ditta installatrice:.....

Ditta termotecnica installatrice:

**Buderus**

**Italia**

Buderus Italia s.r.l.

Via Enrico Fermi, 40/42, I-20090 ASSAGO (MI)

<http://www.buderus.it>

E-Mail: [buderus.milano@buderus.it](mailto:buderus.milano@buderus.it)